

АВТОМАТИЗИРОВАННАЯ СИСТЕМА «МОНЕТА»

ОПИСАНИЕ ФУНКЦИОНАЛЬНЫХ ХАРАКТЕРИСТИК

г. Йошкар-Ола, 2026

Оглавление

Аннотация	2
Список терминов и сокращений	3
Назначение программы	5
Задачи, решаемые программой	6
Функции ПО.....	7
Компонентный состав программы.....	8
Детализация функционала программы.....	9
Общая схема взаимодействия.....	9
Схема взаимодействия Партнера с Сервисом начислений	11
I. Подписка на получение уведомлений.....	11
II. Запрос напрямую в ГИС	11
Интерфейсы Assistant.....	12
I. Assistant Form – демо корзина	12
II. Assistant Form – форма оплаты	13
III. Assistant Form – окно отображения результата оплаты.....	14
Пользовательский сценарий процесса оплаты	16
Перечисление используемых в процессе оплаты HTTP методов	18
Методы Сервиса начислений.....	19
I. Подписка на получение уведомлений.....	19
II. Запросы в напрямую в ГИС.....	22

Аннотация

Настоящий документ содержит описание функциональных характеристик экземпляра программного обеспечения «АС «Монета»: назначение, функции и задачи, которые решает Программа, ее состав, а также затрачиваемые ресурсы для работы, вводная информация, выходные данные.

Список терминов и сокращений

Термин	Определение
БД	База данных
ГИС ГМП	Государственная информационная система о государственных и муниципальных платежах
ГИС ЖКХ	Государственная информационная система жилищно-коммунального хозяйства
Заказчик	Юридическое лицо или индивидуальный предприниматель, заключившее с Правообладателем лицензионный договор о предоставлении права использования Программы
Партнер	Юридическое лицо или индивидуальный предприниматель, являющееся владельцем и (или) оператором программно-аппаратного комплекса организационных, информационных и технических решений, обеспечивающих Плательщику возможность получения информации, необходимой для уплаты задолженностей, содержащихся в ГИС ГМП/ГИС ЖКХ, за счет обращения в Сервис начислений, и их оплаты
Плательщик	Лицо, использующее программно-аппаратный комплекс Партнера для получения информации, необходимой для уплаты задолженностей, содержащихся в ГИС ГМП и ГИС ЖКХ
ПО, Программа	Программа для ЭВМ «АС «Монета», принадлежащая Правообладателю
Правообладатель	Общество с ограниченной ответственностью «МОНЕТА ЛАБС» (ООО «МОНЕТА ЛАБС»), являющееся правообладателем исключительных прав на Программу
Покупатель	Лицо, обладающее достаточным доступом, предусмотренным Торговой Площадкой, использующей Программу, чтобы инициировать процесс Оплаты, используя возможности Программы
Торговая площадка	Юридическое лицо или индивидуальный предприниматель, являющееся владельцем и (или) оператором программно-аппаратного комплекса организационных, информационных и технических решений, обеспечивающих взаимодействие клиента и его контрагентов
Мерчант	Пользователь торговой площадки, реализующий с её помощью продажу своих товаров/услуг
Личный Кабинет (ЛК)	Веб-интерфейс, позволяющий Мерчанту/Партнеру отслеживать состояние своего счета и просматривать детали произведенных или производимых оплат
Оплата	Процесс, инициируемый Покупателем/Плательщиком, и проводимый Программой, с целью принять денежные средства от Покупателя и зачислить их на счет получателя (Заказчика, как пользователя Торговой площадки)
Сервис начислений	Программный модуль, являющийся неотъемлемым компонентом Программы, предоставляющий возможность получать информацию, необходимую для оплаты начислений (задолженностей юридических и физических лиц), из систем ГИС ГМП и ГИС ЖКХ, путем направления запросов в системы в режиме реального времени или получения уведомлений по подписке (в части ГИС ГМП)

Термин	Определение
ФНС	Федеральная налоговая служба России
API (Application Programming Interface)	Программный интерфейс, описание способов взаимодействия одной компьютерной программы с другими
Assistant	Компонент программы, представляющий интерфейс платежной страницы, являющийся входной точкой в процесс оплаты для Покупателя/Плательщика. Позволяет принимать платежные данные и данные о стоимости товаров/услуг и передавать эти данные в CardBackend для дальнейшей обработки оплаты
CardBackend	Компонент программы - сервис, служащий для информационного обмена с использованием данных банковских карт между Assistant и банком эквайером
Эквайер	Банк, обслуживающий безналичный расчет по информации о карте и о производимой оплате, поступившей от CardBackend
SaaS (Software as a Service)	Облачная модель предоставления программного обеспечения, при которой подписчикам предоставляется готовое прикладное программное обеспечение, полностью обслуживаемое провайдером. Поставщик в этой модели самостоятельно управляет приложением, предоставляя заказчикам доступ к функциям с клиентских устройств, как правило через мобильное приложение или веб-браузер

Назначение Программы

ПО «АС «Монета» – интернет-Сервис по модели SaaS, размещенный на серверах Правообладателя с использованием облачной и (или) физической инфраструктуры, предназначенный для автоматизации процесса Оплаты Покупателем (Плательщиком) материальных благ, услуг, или сервисов, предоставляемых Мерчантом или Партнером.

Задачи, решаемые программой

ПО «АС «Монета» предоставляет возможность:

- информационного и денежного обмена между Покупателем и Мерчантом как пользователем Торговой площадки, с целью приобретения Покупателем товаров и/или услуг, предоставляемых Мерчантом, с использованием банковской карты как средства оплаты.
- получения информации, необходимой для уплаты задолженностей физических и юридических лиц, содержащихся в системах ГИС ГМП и ГИС ЖКХ.

Функции ПО

I. В рамках автоматизации оплат от покупателя в пользу пользователя торговой площадки (мерчанта), предоставляющего товары и/или услуги, программа выполняет следующие роли:

1. Предоставляет интерфейс для приема платежной информации от покупателя и сопровождения покупателя от инициации оплаты до отображения результата платежа.

- Предоставление сайту торговой площадки виджета для инициации оплаты и вызова формы выбора метода оплаты.

- Создание и отображение формы выбора метода с возможностью выбора метода - оплата банковской картой.

- Создание и отображение формы ввода данных карты.

- Поддержка разных видов банковских карт.

- Отображение результата оплаты покупателю.

2. Осуществляет информационный обмен с использованием открытых данных банковских карт между покупателем, торговой площадкой и банком эквайером.

- Проверка введенных данных в форму в реальном времени.

- Обеспечение шифрования и безопасного хранения платежных данных (с согласия покупателя).

- Передача карточных данных и информации об оплате в банк эквайер для процессинга.

- Прием результата оплаты от банка эквайера.

- Передача результата оплаты в Moneta Core для дальнейшего отображения информации в личном кабинете мерчанта.

- Передача результата оплаты в Assistant для дальнейшего отображения покупателю.

3. Обеспечивает своевременное зачисление средств на счет мерчанта.

II. Программный модуль Сервис начислений обеспечивает возможность информационного обмена с целью предоставления данных, необходимых для уплаты денежных средств, из государственных информационных систем (ГИС ГМП и ГИС ЖКХ):

- Предоставление информации о задолженностях физических и юридических лиц по запросу в режиме реального времени по лицевому счету, адресу домохозяйства, уникальному номеру начисления, а также по документам плательщика, государственному регистрационному номеру транспортного средства или ИНН юридического лица и его коду причины постановки на учет.

- Предоставление информации по подписке. Функционал позволяет получать информацию о новых начислениях, а также об их изменениях.

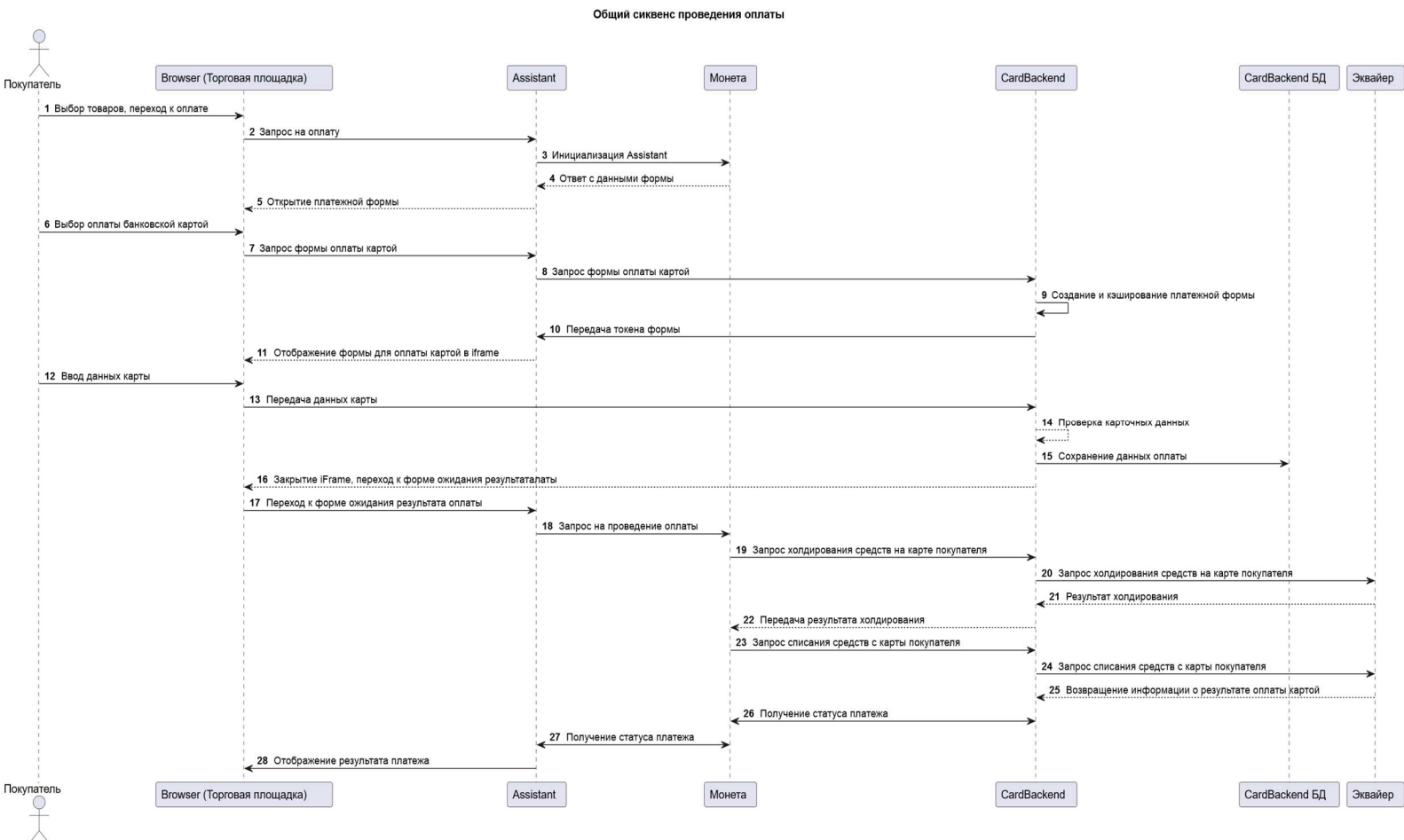
- Подсчет количества запросов, сформированных партнером, в Сервис начислений (в т.ч. полученных по подписке уведомлений).

Компонентный состав Программы

Наименование компонента	Описание компонента
БД	Хранилище данных CardBackend, реализованное на PostgreSQL
БД подписок	Хранилище данных Smev Charges, реализованное на PostgreSQL
Assistant Form	Визуальный веб-интерфейс, обслуживающий взаимодействие покупателя с инструментами для проведения оплаты
Assistant API	Программный интерфейс, обеспечивающий передачу платежной информации между покупателем и CardBackend
CardBackend API	Программный интерфейс, обеспечивающий обмен платежной информацией между Assistant и банком эквайером.
Moneta Core	Система, отвечающая за ведение и обновление операций оплаты для отслеживания оных другими системами и пользователями личного кабинета
Smev Charges	Совокупность программных средств (в т.ч. БД подписок), позволяющих методами API получать информацию о задолженностях, содержащихся в ГИС ГМП и ГИС ЖКХ

Детализация функционала программы

Общая схема взаимодействия



Шаг	Описание
1	Покупатель, находясь на странице торговой площадки, выбирает товары/услуги, после чего переходит в корзину и нажимает кнопку оплатить
2	Торговая площадка вызывает у Assistant платежную форму
3	Assistant оповещает Moneta Core о необходимости открытия формы и запрашивает сведения о возможности проведения платежа по счету мерчанта
4	
5	Assistant отображает форму пользователю на сайте Торговой площадки в новой вкладке
6	Покупатель выбирает метод — оплата картой
7	Assistant отправляет запрос на отображение формы оплаты картой в CardBackend в iFrame
8	
9	CardBackend генерирует токен формы и кэширует её данные, после чего передает токен Assistant.
10	
11	Assistant, используя токен, отображает форму покупателю в iFrame

Шаг	Описание
12	Покупатель вводит данные банковской карты, используемой для оплаты
13	CardBackend забирает данные из формы и проверяет их
14	
15	CardBackend сохраняет данные оплаты для дальнейшей сверки с ответами от банка эквайера
16	
17	Assistant отображает пользователю форму ожидания результата оплаты
18	Assistant оповещает Moneta Core о начале проведения оплаты
19	Moneta Core отправляет запрос на холдирование средств на карте покупателя
20	CardBackend запрашивает холдирование средств на карте покупателя у Эквайера и передает результат в Moneta Core в ответе на запрос в шаге 19
21	
22	
23	Moneta Core инициирует списание средств с карты покупателя
24	CardBackend отправляет запрос на списание средств с карты покупателя к Эквайеру и получает результат списания
25	
26	Передача статуса от CardBackend к Moneta Core
27	Передача статуса от Moneta Core к Assistant
28	Отображение статуса покупателю в браузере

Схема взаимодействия Партнера с Сервисом начислений

I. Подписка на получение уведомлений

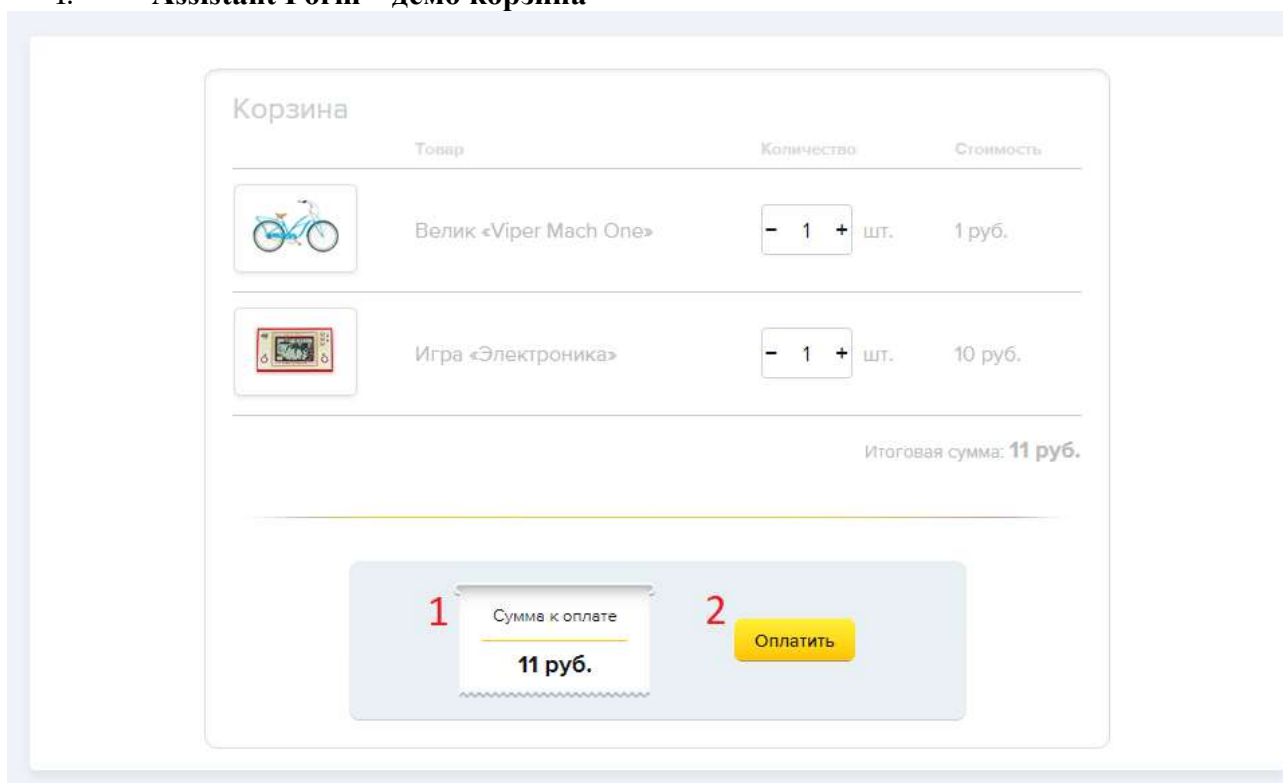
Шаг	Описание
1	Партнер инициирует запрос в Smev Charges на создание подписчика
2	Smev Charges возвращает ответ о создании подписчика
3	Плательщик вводит данные для поиска информации для уплаты в интерфейсе Партнера
4	Партнер инициирует запрос в Smev Charges по сформированному идентификатору Плательщика на регистрацию подписки
5	Smev Charges сохраняет идентификатор в базе данных и формирует запрос на регистрацию подписки в ГИС ГМП
6	Smev Charges получает ответ от ГИС ГМП и фиксирует его в базе данных
8	Smev Charges получает уведомление по идентификатору Плательщика из ГИС ГМП и сохраняет его в базе данных
9	Smev Charges направляет уведомление Партнеру
10	Партнер направляет запрос на получение детальной информации о задолженности из Smev Charges
11	Smev Charges возвращает ответ на запрос о деталях задолженности
12	Партнер отображает данные о задолженности Плательщику
13	Плательщик инициирует Оплату

II. Запрос напрямую в ГИС ГМП

Шаг	Описание
1	Плательщик вводит данные для поиска информации для уплаты в интерфейсе Партнера
2	Партнер инициирует запрос в Smev Charges по данным Плательщика
3	Smev Charges формирует задачу на поиск информации и возвращает номер задачи Партнеру
4	Smev Charges направляет в государственную информационную систему запрос на поиск задолженности
5	Smev Charges получает ответ от государственной информационной системы
6	Smev Charges уведомляет Партнера о выполнении задачи
7	Партнер получает ответ на запрос по номеру задачи
8	Партнер отображает данные о задолженности Плательщику
9	Плательщик инициирует Оплату

Интерфейсы Assistant

I. Assistant Form – демо корзина



Элемент	Тип элемента	Описание
1	Статичное поле	Отображение итоговой суммы заказа, подлежащего оплате
2	Кнопка	Кнопка «Оплатить» - по нажатию кнопки на текущей странице открывается окно с формой оплаты картой, полученной от CardBackend.

II. Assistant Form – форма оплаты

11,00 ₺ ▾

По карте VISA

1

2 3

4

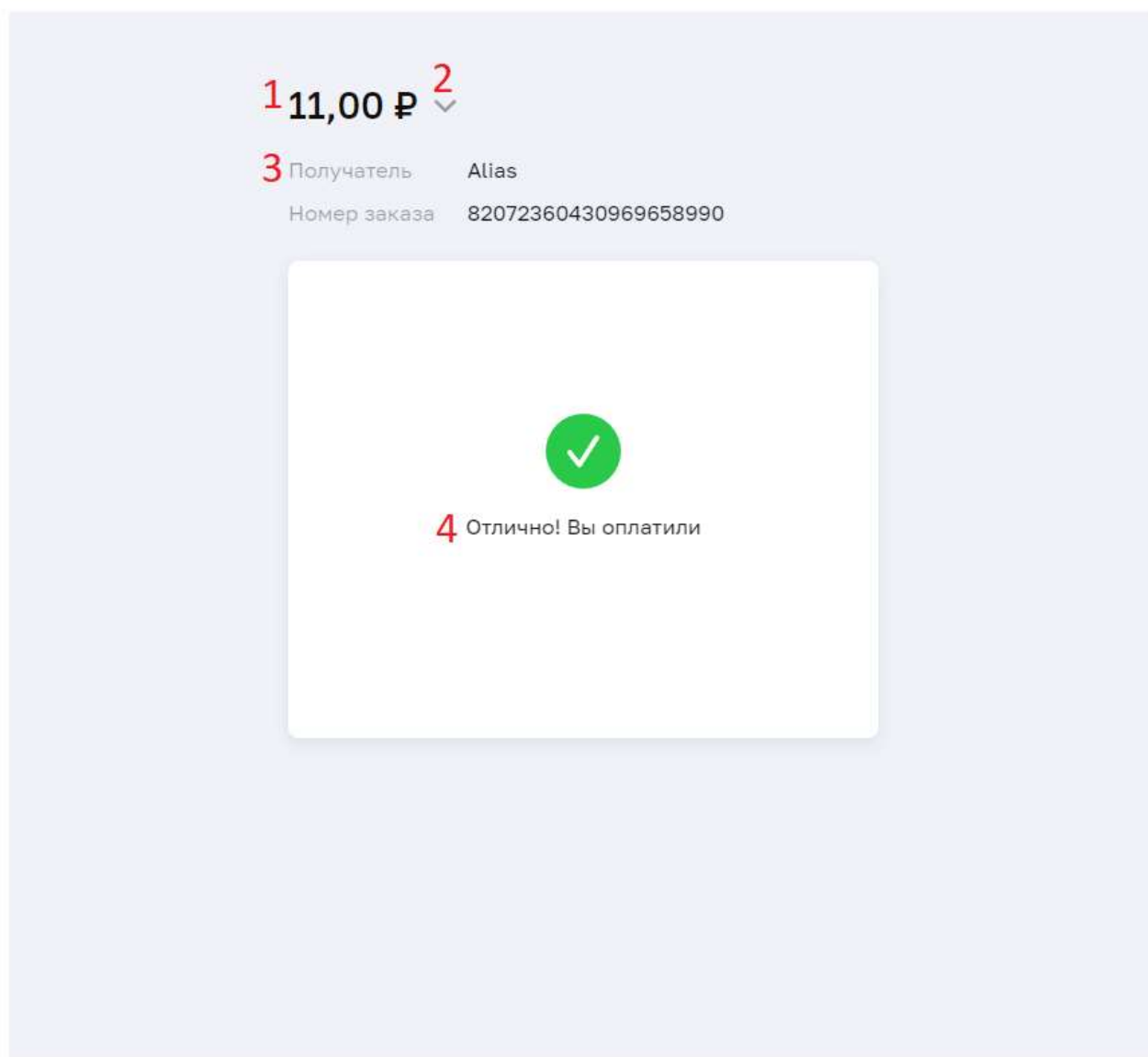
5 При оплате вы соглашаетесь с [Договором](#)

Безопасная оплата ID Check VISA ACCEPT STRIPE

Элемент	Тип элемента	Описание
1	Поле	«Номер карты» - обязательное для заполнения поле, в котором возможен ввод только чисел, принимаются только валидные карточные номера, проходящие проверку через алгоритм Луна. При вводе невалидных данных, поле подсвечивается красным бордером.
2	Поле	«Срок действия» - обязательное для заполнения поле для ввода срока действия, указанного на банковской карте. Допустим ввод 4 цифр, происходит автозаполнение для соблюдения формата, указанного в форме: ММ/ГГ. Валидация происходит по значению ММ, которое не должно превышать 12 или равняться нулю, а также по значению ГГ, которое не

Элемент	Тип элемента	Описание
		должно быть ниже текущего года. При вводе невалидных данных, поле подсвечивается красным бордером.
3	Поле	«CVV» - обязательное для заполнения поле для ввода трёхзначного проверочного значения с оборотной стороны карты.
4	Кнопка	«Оплатить» - по нажатию кнопки информация о банковской карте покупателя передается в CardBackend для дальнейшей обработки оплаты
5	Контекстная ссылка	Контекстная ссылка «Договор» - по нажатию открывается новая вкладка браузера с PDF файлом договора, с которым соглашается покупатель, участвуя в процессе оплаты.

III. Assistant Form – окно отображения результата оплаты.



5 [Закреть](#)

Элемент	Тип элемента	Описание
1	Статичное поле	Отображение итоговой суммы заказа.
2	Кнопка	«Стрелка» - по нажатию кнопки отображается информация о оплате (Элемент 3)
3	Группа статичных полей	Информация о получателе и номере заказа.
4	Статичное поле	«Отлично! Вы оплатили!» Информация о успешно проведенной оплате для пользователя
5	Кнопка	«Закреть» - по нажатию кнопки будет закрыто окно оплаты.

Пользовательский сценарий процесса оплаты

Предварительное условие: Покупатель завершил процесс выбора товаров на сайте Торговой площадки и перешел в корзину к процессу оплаты.

Шаг	Действие	Результат	Исключения
1	Покупатель нажимает кнопку «Оплатить» (Элемент I.2)	В виде поп-апа открывается страница с формой оплаты банковской картой.	
2	Покупатель заполняет все обязательные поля формы (Элементы II.1, II.2, II.3) и нажимает кнопку «Оплатить» (Элемент II.5)	Форма оплаты картой закрывается, в рамках поп-апа отображается окно ожидание результата оплаты с последующим отображением результата.	<p>2.a – Покупатель не ввел необходимые данные в обязательные поля формы и нажал кнопку «Оплатить»</p> <p>2.b – Покупатель ввел невалидные данные в обязательные поля формы и нажал кнопку «Оплатить»</p> <p>2.c – Покупатель прерывает процесс оплаты нажатием кнопки «Заккрыть»</p>

2.a – Покупатель не ввел необходимые данные в обязательные поля формы и нажал кнопку «Оплатить»

Шаг	Действие	Результат	Исключения
2.a	Покупатель не ввел необходимые данные в обязательные поля формы и нажал кнопку «Оплатить»	Покупатель остается на открытой форме оплаты банковской картой, незаполненные поля подсвечиваются серым бордером.	

2.b – Покупатель ввел невалидные данные в обязательные поля формы и нажал кнопку «Оплатить»

Шаг	Действие	Результат	Исключения
2.b	Покупатель ввел невалидные данные в обязательные поля	Покупатель остается на открытой форме оплаты банковской картой, некорректно заполненные поля	

Шаг	Действие	Результат	Исключения
	формы и нажал кнопку «Оплатить»	подсвечиваются красным бордером.	

2.с – Покупатель прерывает процесс оплаты нажатием кнопки «Закреть»

Шаг	Действие	Результат	Исключения
2.с	Покупатель прерывает процесс оплаты нажатием кнопки «Закреть»	Форма оплаты картой закрывается, покупатель остается на шаге 1 сценария.	

Перечисление используемых в процессе оплаты HTTP методов

Шаг схемы	Метод	Применение	Входящие данные	Выходные данные
2	GET /assistant.htm?	Вызов платежной формы у Assistant сайтом торговой площадки	ID мерчанта Сумма оплаты ID оплаты на стороне торговой площадки Валюта оплаты	Отображение платежной формы с выбором метода оплаты картой
3	POST /api/assistant/v3/assistant	Инициализация платежной формы от Assistant к Moneta Core, проверка возможности оплаты на счет мерчанта, получение информации о тарифе мерчанта	ID мерчанта Сумма оплаты ID оплаты на стороне торговой площадки ID оплаты, сгенерированный Assistant	ID платежной сессии ID мерчанта ID счета мерчанта Сумма оплаты Информация о комиссии
8	POST /api/v1/cardform	Запрос формы для оплаты картой от Assistant к CardBackend	ID платежной сессии ID счета мерчанта Сумма оплаты Требуемые поля формы Валюта оплаты	Токен карточной формы
18	POST /api/assistant/v3/payment/{sessionId}	Запрос инициализации оплаты от Assistant к Moneta Core	ID платежной сессии ID мерчанта Сумма оплаты ID оплаты на стороне торговой площадки Валюта оплаты Метод оплаты	Токен номера карты ID оплаты на стороне Moneta Core
19	POST /api/v1/cardadapter/enrollauth	Авторизация оплаты, как часть запроса проведения платежа от Moneta Core к CardBackend	ID платежной сессии Валюта оплаты Сумма оплаты	Подтверждение принятия запроса
23	POST /api/v1/cardadapter/payment	Инициация списания средств, как часть запроса проведения платежа от Moneta Core к CardBackend	ID платежной сессии Валюта оплаты Сумма оплаты	Подтверждение принятия запроса
26	POST /api/v1/cardadapter/status	Запрос уточнения статуса оплаты от Moneta Core к CardBackend	ID платежной сессии ID оплаты	Результат проведения операции
27	POST /api/assistant/v3/status/{operationId}	Запрос уточнения статуса оплаты от Assistant к Moneta Core	ID оплаты на стороне Moneta Core ID оплаты на стороне торговой площадки	Результат проведения операции

Методы Сервиса начислений

I. Подписка на получение уведомлений

Шаг схемы	Метод	Применение	Входящие данные	Выходные данные
1	CreateSubscriber	Создание или обновление информации о Торговой площадке в Smev Charges для возможности последующей работы с подписками	URL для уведомлений Формат уведомлений Версия схемы	URL для уведомлений Формат уведомлений Версия схемы Статус подписчика
4	CreateSubscription	Добавление одного или нескольких идентификаторов Плательщика в подписку текущего подписчика, чтобы получать уведомления из ГИС ГМП по этим идентификаторам	Список идентификаторов Версия XSD-схемы запроса	Признак успешной регистрации переданных идентификаторов в подписке (true - успешно).
10	GetCharge	Получение подробных данных о задолженности по определенному УИН	Уникальный идентификационный номер начисления (УИН) Версия XSD-схемы	УИН Дата/время выставления начисления Идентификатор Плательщика Наименование Плательщика Назначение платежа Полная сумма начисления Остаток к оплате; при переплате может быть отрицательным

				<p>Сумма к оплате со скидкой (если применимо)</p> <p>Статус квитирования начисления</p> <p>Реквизиты получателя Код изменения статуса начисления (если есть)</p> <p>Причина изменения статуса</p> <p>Дополнительные атрибуты для оплаты (например, скидка и срок скидки)</p> <p>Дополнительные атрибуты начисления (например, данные дела, адрес, коды)</p>
	FindCharges	<p>Поиск неоплаченных или частично оплаченных задолженностей. Поддерживаются фильтры по идентификатору Плательщика, по списку УИН и по временному интервалу</p>	<p>Идентификатор Плательщика</p> <p>Список УИН</p> <p>Начало интервала поиска</p> <p>Конец интервала поиска</p> <p>Фильтр по статусу квитирования</p> <p>Номер страницы</p> <p>Размер страницы</p> <p>Версия XSD-схемы</p>	<p>УИН</p> <p>Дата/время выставления начисления</p> <p>Идентификатор Плательщика</p> <p>Наименование Плательщика</p> <p>Назначение платежа</p> <p>Полная сумма начисления</p> <p>Остаток к оплате; при переплате может быть отрицательным</p> <p>Сумма к оплате со скидкой (если применимо)</p> <p>Статус квитирования начисления</p> <p>Реквизиты получателя</p>

				Код изменения статуса начисления (если есть) Причина изменения статуса Дополнительные атрибуты для оплаты (например, скидка и срок скидки) Дополнительные атрибуты начисления (например, данные дела, адрес, коды)
	DeleteSubscription	Удаление идентификаторов из подписки	Список идентификаторов на удаление Версия XSD-схемы	Признак успешного удаления (true — удалено)

Логика работы уведомлений подписки (шаг 9)

- HTTP метод: POST
- Формат: JSON
- **Подтверждение:** если Торговая площадка отвечает HTTP 200, доставка считается успешной. При ином статусе выполняются повторные отправки 8 раз с нарастающими интервалами x, 2x, 4x, 8x, 16x, 32x, 64x, 128x, где x = 12 минут.

Тело уведомления — массив объектов начислений. В одном уведомлении может быть несколько начислений.

Поля объекта начисления

Поле	Тип	Описание
supplierBillID	string	УИН начисления
payerIdentifier	string	Идентификатор плательщика
additionalPayerIdentifier	string null	Дополнительный идентификатор плательщика (при наличии)
payeeName	string	Получатель
wireUserINN	string	ИНН получателя
wireKPP	string	КПП получателя

wireBankAccount	string	Счёт получателя
wireBankName	string	Банк/подразделение
wireBankBik	string	БИК банка
wireBankKs	string	Корреспондентский счёт
totalAmount	number	Сумма начисления (задолженности)
amountToPay	number	Остаток к оплате
billDate	string (date-time)	Дата/время выставления
acknowledgmentStatus	integer	Статус квитирования
typeModification	string (enum)	Тип изменения: new - новое, change - изменения, complete - погашено
timestamp	string (date-time)	Время формирования события

II. Запросы напрямую в ГИС ГМП

Шаг схемы	Метод	Применение	Входящие данные	Выходные данные
2	SmevFindCharges	Поиск актуальных задолженностей напрямую в ГИС ГМП в режиме реального времени через Smev Charges	Массив УИН Массив идентификаторов плательщика Вид выгрузки Признак налогового начисления Начало интервала поиска Конец интервала поиска Номер страницы Размер страницы URL для асинхронного коллбэка	ID задачи Текущий статус задачи Время истечения хранения результата Признак наличия следующей страницы УИН Дата/время выставления начисления Идентификатор плательщика Наименование плательщика Назначение платежа

				<p>Полная сумма задолженности</p> <p>Остаток к оплате; при переплате может быть отрицательным</p> <p>Сумма к оплате со скидкой (если применимо)</p> <p>Статус квитирования начисления</p> <p>Реквизиты получателя</p> <p>Код изменения статуса начисления (если есть)</p> <p>Причина изменения статуса</p> <p>Дополнительные атрибуты для оплаты (например, скидка и срок скидки)</p> <p>Дополнительные атрибуты начисления (например, данные дела, адрес, коды)</p> <p>Подпись</p>
2	GetNextStep	Поиск актуальных задолженностей напрямую в ГИС ГМП в режиме реального времени через Moneta Core	<p>Для ГИС ГМП:</p> <p>Номер счета в «АС «Монета», с помощью которого производится обмен информацией</p> <p>Массив УИН</p> <p>Массив идентификаторов</p> <p>Плательщика</p> <p>Вид выгрузки</p> <p>Признак налогового начисления</p> <p>Начало интервала поиска</p> <p>Конец интервала поиска</p> <p>Номер страницы</p> <p>Размер страницы</p>	<p>Для ГИС ГМП:</p> <p>ID задачи</p> <p>Текущий статус задачи</p> <p>Время истечения хранения результата</p> <p>Признак наличия следующей страницы</p> <p>УИН</p> <p>Дата/время выставления начисления</p> <p>Идентификатор Плательщика</p> <p>Наименование Плательщика</p> <p>Назначение платежа</p> <p>Полная сумма начисления</p>

			<p>URL для асинхронного коллбэка</p> <p>Для ГИС ЖКХ: Номер счета в «АС «Монета», с помощью которого производится обмен информацией Идентификатор платежного документа Лицевой счет Единый лицевой счет Идентификатор платежного документа Период</p>	<p>Остаток к оплате; при переплате может быть отрицательным</p> <p>Сумма к оплате со скидкой (если применимо) Статус квитирования начисления Реквизиты получателя Код изменения статуса начисления (если есть) Причина изменения статуса Дополнительные атрибуты для оплаты (например, скидка и срок скидки) Дополнительные атрибуты начисления (например, данные дела, адрес, коды)</p> <p>Для ГИС ЖКХ: ID задачи Текущий статус задачи Время истечения хранения результата Признак наличия следующей страниц Назначение платежа Сумма задолженности Реквизиты получателя Идентификатор платежного документа Адрес Лицевой счет Единый лицевой счет Подпись Период</p>
--	--	--	-------------------------------------------------------------------------------------------------------------------------------------------------------------------------------------------------------------------------------------------------------------------------------------------------------------------------------------------	---------------------------------------------------------------------------------------------------------------------------------------------------------------------------------------------------------------------------------------------------------------------------------------------------------------------------------------------------------------------------------------------------------------------------------------------------------------------------------------------------------------------------------------------------------------------------------------------------------------------------------------------------------------------------------------------------------------------------------------------------------------------------------------------------------------------------------------------------------------------------------------------------------------------------------------